

**แผนอัตรากำลัง ๓ ปี**  
**ปีงบประมาณ พ.ศ. ๒๕๖๑ – ๒๕๖๓**  
**องค์การบริหารส่วนตำบลบ้านใหม่**

---

**๑. หลักการและเหตุผล**

๑. ประกาศคณะกรรมการกลางข้าราชการหรือพนักงานส่วนท้องถิ่น (ก.กลาง) เรื่อง มาตรฐานทั่วไปเกี่ยวกับอัตราตำแหน่ง กำหนดให้คณะกรรมการข้าราชการหรือพนักงานส่วนท้องถิ่น (ก.จังหวัด) กำหนดตำแหน่งข้าราชการหรือพนักงานส่วนท้องถิ่น ว่าจะมีตำแหน่งใด ระดับใด อยู่ในส่วนราชการใด จำนวนเท่าใด ให้คำนึงถึงภาระหน้าที่ความรับผิดชอบ ลักษณะงานที่ต้องปฏิบัติ ความยาก ปริมาณ และคุณภาพของงาน ตลอดจนทั้งภาระค่าใช้จ่ายขององค์กรปกครองส่วนท้องถิ่น (อบจ.,เทศบาล, อบต.) ที่จะต้องจ่ายในด้านบุคคล โดยให้องค์กรปกครองส่วนท้องถิ่น (อบจ.,เทศบาล, อบต.) จัดทำแผนอัตรากำลังของข้าราชการหรือพนักงานส่วนท้องถิ่น เพื่อใช้ในการกำหนดตำแหน่งโดยความเห็นชอบของคณะกรรมการกลางข้าราชการหรือพนักงานส่วนท้องถิ่น (ก.จังหวัด) ทั้งนี้ให้เป็นไปตามหลักเกณฑ์และวิธีการที่คณะกรรมการกลางข้าราชการหรือพนักงานส่วนท้องถิ่น (ก.กลาง) กำหนด

๒. คณะกรรมการกลางพนักงานส่วนตำบล (ก.อบต.) ได้มีมติเห็นชอบประกาศกำหนดการกำหนดตำแหน่งข้าราชการหรือพนักงานส่วนท้องถิ่น โดยกำหนดแนวทางให้องค์กรปกครองส่วนท้องถิ่น (อบจ., เทศบาล, อบต.) จัดทำแผนอัตรากำลังขององค์กรปกครองส่วนท้องถิ่น เพื่อเป็นกรอบในการกำหนดตำแหน่ง และการใช้ตำแหน่งข้าราชการหรือพนักงานส่วนท้องถิ่น โดยเสนอให้คณะกรรมการข้าราชการหรือพนักงานส่วนท้องถิ่น (ก.จังหวัด) พิจารณาให้ความเห็นชอบ โดยกำหนดให้องค์กรปกครองส่วนท้องถิ่น (อบจ.,เทศบาล หรือ อบต.) แต่งตั้งคณะกรรมการจัดทำแผนอัตรากำลัง วิเคราะห์อำนาจหน้าที่ และภารกิจขององค์กรปกครองส่วนท้องถิ่น (อบจ.,เทศบาล หรือ อบต.) วิเคราะห์ความต้องการกำลังคน วิเคราะห์การวางแผนการใช้กำลังคน จัดทำกรอบอัตรากำลัง และกำหนดหลักเกณฑ์และเงื่อนไขในการกำหนดตำแหน่งข้าราชการหรือพนักงานส่วนท้องถิ่นตามแผนอัตรากำลัง ๓ ปี

จากหลักการและเหตุผลดังกล่าว องค์การบริหารส่วนตำบลบ้านใหม่ จึงได้จัดทำแผนอัตรากำลัง ๓ ปี สำหรับปีงบประมาณ พ.ศ. ๒๕๖๑ – ๒๕๖๓ ขึ้น

**๒. วัตถุประสงค์**

๒.๑ เพื่อให้องค์การบริหารส่วนตำบลบ้านใหม่ มีโครงสร้างการแบ่งงานและระบบงานที่เหมาะสมไม่ซ้ำซ้อน

๒.๒ เพื่อให้องค์การบริหารส่วนตำบลบ้านใหม่ มีการกำหนดตำแหน่ง การจัดอัตรากำลัง โครงสร้าง ให้เหมาะสมกับอำนาจหน้าที่ขององค์การบริหารส่วนตำบล ตามพระราชบัญญัติสภาตำบลและองค์การบริหารส่วนตำบล พ.ศ. ๒๕๓๗ และที่แก้ไขเพิ่มเติมถึงปัจจุบัน และตามพระราชบัญญัติกำหนดแผนและขั้นตอนการกระจายอำนาจให้องค์กรปกครองส่วนท้องถิ่น พ.ศ. ๒๕๔๒

๒.๓ เพื่อให้คณะกรรมการพนักงานส่วนตำบล (ก.อบต.จังหวัด) สามารถตรวจสอบการกำหนดตำแหน่ง และการใช้ตำแหน่งข้าราชการหรือพนักงานส่วนท้องถิ่นว่าถูกต้องเหมาะสมหรือไม่

๒.๔ เพื่อเป็นแนวทางในการดำเนินการวางแผนการใช้อัตรากำลัง การพัฒนาบุคลากรขององค์การบริหารส่วนตำบลบ้านใหม่ ให้เหมาะสม

๒.๕ เพื่อให้องค์การบริหารส่วนตำบลบ้านใหม่ สามารถวางแผนอัตรากำลังในการบรรจุแต่งตั้ง ข้าราชการเพื่อให้การบริหารงานขององค์การบริหารส่วนตำบลบ้านใหม่เกิดประโยชน์ต่อประชาชน เกิดผลสัมฤทธิ์ ต่อภารกิจตามอำนาจหน้าที่ มีประสิทธิภาพ มีความคุ้มค่า สามารถลดขั้นตอนการปฏิบัติงาน มีการลดภารกิจและ ยุบเลิกหน่วยงานที่ไม่จำเป็น การปฏิบัติภารกิจสามารถตอบสนองความต้องการของประชาชนได้เป็นอย่างดี

๒.๖ เพื่อให้องค์การบริหารส่วนตำบลบ้านใหม่ สามารถควบคุมภาระค่าใช้จ่ายด้านการบริหาร งานบุคคลให้เป็นไปตามกฎหมายกำหนด

### ๓. ขอบเขตและแนวทางในการจัดทำแผนอัตรากำลัง ๓ ปี

คณะกรรมการจัดทำแผนอัตรากำลังขององค์การบริหารส่วนตำบลบ้านใหม่ ซึ่งมีนายกององค์การบริหาร ส่วนตำบลบ้านใหม่ เป็นประธาน ปลัดองค์การบริหารส่วนตำบล หัวหน้าสำนักปลัดฯ ผู้อำนวยการกองคลัง ผู้อำนวยการกองช่าง เป็นกรรมการ และนักทรัพยากรบุคคล เป็นเลขานุการ จัดทำแผนอัตรากำลัง ๓ ปี โดยมี ขอบเขตเนื้อหาครอบคลุมในเรื่องต่างๆ ดังต่อไปนี้

๓.๑ วิเคราะห์ภารกิจ อำนาจหน้าที่ความรับผิดชอบขององค์การบริหารส่วนตำบลบ้านใหม่ ตาม พระราชบัญญัติสภาตำบลและองค์การบริหารส่วนตำบล พ.ศ. ๒๕๓๗ และที่แก้ไขเพิ่มเติมถึงปัจจุบัน และตาม พระราชบัญญัติกำหนดแผนและขั้นตอนการกระจายอำนาจให้องค์กรปกครองส่วนท้องถิ่น พ.ศ. ๒๕๔๒ ตลอดจน กฎหมายอื่น ให้สอดคล้องกับแผนพัฒนาเศรษฐกิจและสังคมแห่งชาติ แผนพัฒนาจังหวัด แผนพัฒนาอำเภอ แผนพัฒนาตำบล นโยบายของรัฐบาล นโยบายของผู้บริหาร และสภาพปัญหาขององค์การบริหารส่วนตำบล

๓.๒ กำหนดโครงสร้างการแบ่งส่วนราชการภายในและการจัดระบบงาน เพื่อรองรับภารกิจตามอำนาจ หน้าที่ความรับผิดชอบ ให้สามารถแก้ปัญหาของตำบลบ้านใหม่ ได้อย่างมีประสิทธิภาพ

-๓-

๓.๓ กำหนดตำแหน่งในสายงานต่างๆ จำนวนตำแหน่ง และระดับตำแหน่งให้เหมาะสมกับภาระหน้าที่ ความรับผิดชอบ ปริมาณงานและคุณภาพของงาน รวมทั้งสร้างความก้าวหน้าในสายอาชีพของกลุ่มงานต่างๆ

๓.๔ จัดทำกรอบอัตรากำลัง ๓ ปี โดยภาระค่าใช้จ่ายด้านการบริหารบุคคลต้องไม่เกินร้อยละ ๔๐ ของงบประมาณรายจ่ายประจำปี

๓.๕ ให้พนักงานส่วนตำบลทุกคน ได้รับการพัฒนาความรู้ความสามารถ อย่างน้อยปีละ ๑ ครั้ง

### ๔. สภาพปัญหาของพื้นที่และความต้องการของประชาชน

## คำขวัญ ประจำตำบลบ้านใหม่

ข้าวงามน้ำดี ดิปลีสวย รวยพืชผัก รักทฤษฎีใหม่ ใฝ่คุณธรรม

**สภาพทั่วไป** องค์การบริหารส่วนตำบลบ้านใหม่ ตั้งอยู่ทางทิศใต้ของอำเภอปากพนัง มีระยะห่างจากที่การอำเภอปากพนัง ๑๗ กิโลเมตร ห่างจากศาลากลางจังหวัดนครศรีธรรมราช เป็นระยะทางประมาณ ๔๐ กิโลเมตร มีเนื้อที่ประมาณ ๒๐.๘๒ ตารางกิโลเมตร หรือคิดเป็น ๑๓,๐๑๒ ไร่

**เขตการปกครอง** แบ่งเขตการปกครองเป็น ๘ หมู่บ้าน ได้แก่ ๑. บ้านปากคลอง ๒. บ้านเกาะรัง ๓. บ้านบางไทรนนท์ ๔. บ้านบางคุดระ ๕. บ้านบางคุดระ ๖. บ้านบางไผ่ ๗. บ้านบางหมัน และ ๘. บ้านใหม่บน

**ลักษณะ ภูมิประเทศ** ตำบลบ้านใหม่มีสภาพพื้นที่เป็นที่ราบลุ่ม มีน้ำท่วมขังเป็นประจำในฤดูฝน ประมาณเดือนพฤศจิกายน - มกราคม ของทุกปี เหมาะแก่การทำการเกษตร อันได้แก่ ทำนา เลี้ยงสัตว์ ปลูกผัก ทำไร่สวนผสม ปลูกปาล์มน้ำมัน มีคลองบางไทร ซึ่งเป็นลำคลองสายหลักของตำบล และมีลำคลองสายย่อยต่าง ๆ ซึ่งไหลผ่านหมู่บ้าน / ชุมชน เช่น คลองปากคลอง คลองเกาะรัง คลองบางไทรนนท์ คลองบางไผ่ และคลองบางคุดระ ซึ่งลำคลองทุกสายจะมาบรรจบกัน และจะไหลลงสู่แม่น้ำปากพนัง

**ประชากร** ทั้งสิ้น ๓,๘๑๙ คน แยกเป็นชาย ๑,๘๙๙ คน หญิง ๑,๙๒๐ คน

### วิสัยทัศน์การพัฒนา

“องค์กรเข้มแข็ง ผู้ปฏิบัติเป็นสุข ประชาชนอยู่ดี ”

### ยุทธศาสตร์

- ๑) ยุทธศาสตร์การพัฒนาดังกล่าวและประสานความร่วมมือ ภายใต้ระบบธรรมาภิบาลภาคประชาชน
- ๒) ยุทธศาสตร์การพัฒนาเศรษฐกิจการเกษตรและทุนชุมชน
- ๓) ยุทธศาสตร์การพัฒนาสังคมสวัสดิการ และสาธารณสุข
- ๔) ยุทธศาสตร์การพัฒนาศึกษา ภูมิปัญญาและวัฒนธรรม
- ๕) ยุทธศาสตร์การพัฒนาทรัพยากรธรรมชาติสิ่งแวดล้อมและพลังงานทดแทน
- ๖) ยุทธศาสตร์การพัฒนาโครงสร้างพื้นฐาน และสาธารณูปโภค

-๔-

### เป้าประสงค์

๑. ประชาชนมีความพึงพอใจต่อการให้บริการขององค์การบริหารส่วนตำบล
๒. ประชาชนมีรายได้ที่เพิ่มขึ้น
๓. ประชาชนมีคุณภาพชีวิตที่ดีขึ้น
๔. ประชาชน เยาวชนเข้าถึงการศึกษาในระดับที่สูงขึ้น ร่วมกันสืบทอดประเพณีอันดีงาม
๕. ทรัพยากรธรรมชาติสิ่งแวดล้อมมีความสมบูรณ์ทั้งระบบ
๖. ระบบการคมนาคมที่ได้มาตรฐาน และประชาชนมีน้ำเพื่อการอุปโภคบริโภคตลอดปี

### ตัวชี้วัด / ค่าเป้าหมาย

ยุทธศาสตร์การพัฒนาดังกล่าวและประสานความร่วมมือภายใต้ระบบธรรมาภิบาล

๑. ความพึงพอใจของประชาชนที่มารับบริการเพิ่มขึ้นร้อยละ ๒ ต่อปี
๒. จำนวน ประชาชนเข้ามามีส่วนร่วมและได้รับทราบข้อมูลข่าวสารของทางราชการเพิ่มขึ้นร้อยละ

๕ ต่อปี

### **ยุทธศาสตร์ การพัฒนาเศรษฐกิจการเกษตรและทุนชุมชน**

๑. ผลผลิตทางการเกษตรเพิ่มสูงขึ้น ร้อยละ ๕ ต่อปี
๒. จำนวนกลุ่ม/วิสาหกิจชุมชนที่มีการจัดตั้ง ปีละ ๒ กลุ่ม
๓. เกษตรกรมีน้ำใช้เพื่อการเกษตรอย่างเพียงพอ ปีละ ๓ สาย

### **ยุทธศาสตร์ การพัฒนาสังคมสวัสดิการ และสาธารณสุข**

๑. ประชาชนผู้ด้อยโอกาสทางสังคมที่ได้รับ สวัสดิการ เพิ่มขึ้นร้อยละ ๕ ต่อปี
๒. จำนวนอุบัติเหตุอาชญากรรมที่ลดลง ลดลงร้อยละ ๒ ต่อปี
๓. จำนวนประชาชนที่เข้าถึงการรักษาพยาบาล เพิ่มขึ้นร้อยละ ๕ ต่อปี
๔. จำนวนประชาชนที่ปราศจากโรคติดต่อ ลดลงร้อยละ ๕ ต่อปี
๕. จำนวนเด็กเยาวชนที่ห่างไกลยาเสพติด ลดลงร้อยละ ๕ ต่อปี
๖. จำนวนสถานที่ออกกำลังกาย ปีละ ๑ สนาม

### **ยุทธศาสตร์ การพัฒนาการศึกษา ภูมิปัญญาและวัฒนธรรม**

๑. ประชาชนเยาวชนได้รับการศึกษาในระดับที่สูงขึ้น เพิ่มขึ้นร้อยละ ๒ ต่อปี
๒. ศูนย์พัฒนาเด็กเล็กมีจำนวนเด็กที่เพิ่มขึ้นเพิ่มขึ้นร้อยละ ๕ ต่อปี
๓. จำนวนประชาชนเยาวชนที่เข้าร่วมกิจกรรมเพิ่มขึ้นร้อยละ ๕ ต่อปี
๔. เยาวชนได้รับการถ่ายทอดภูมิปัญญาท้องถิ่น จำนวน ๕ แขนงวิชา

### **ยุทธศาสตร์ การพัฒนาทรัพยากรธรรมชาติสิ่งแวดล้อมและพลังงานทดแทน**

๑. จำนวนพื้นที่สีเขียวที่เพิ่มขึ้น เพิ่มขึ้นร้อยละ ๕ ต่อปี
๒. จำนวนชุมชนที่เข้ามามีส่วนร่วมเพิ่มขึ้นปีละ ๑ ชุมชน
๓. จำนวนพื้นที่ปลูกพืชพลังงานทดแทน เพิ่มขึ้นร้อยละ ๑ ต่อปี
๔. จำนวนครัวเรือนที่ใช้พลังงานทางเลือก เพิ่มขึ้นร้อยละ ๕ ต่อปี

-๕-

### **ยุทธศาสตร์ การพัฒนาโครงสร้างพื้นฐาน และสาธารณูปโภค**

๑. จำนวนถนนที่ได้มาตรฐาน ปีละ ๑ กม.
๒. จำนวนครัวเรือนที่มีน้ำใช้เพื่อการอุปโภคบริโภค เพิ่มขึ้นร้อยละ ๑๐ ต่อปี
๓. จำนวนไฟฟ้าแสงสว่างริมทางที่เพิ่มขึ้น เพิ่มขึ้นร้อยละ ๑๐ ต่อปี

### **กลยุทธ์**

#### **๑) ยุทธศาสตร์ การพัฒนาองค์กรและประสานความร่วมมือ ภายใต้ระบบธรรมาภิบาล**

- ๑.๑ เพิ่มประสิทธิภาพกระบวนการทำงาน ระบบบริหารจัดการ และศักยภาพของบุคลากร
- ๑.๒ สร้างกระบวนการมีส่วนร่วม การประชาสัมพันธ์ และการเมืองภาคประชาชน

#### **๒) ยุทธศาสตร์ การพัฒนาเศรษฐกิจการเกษตรและทุนชุมชน**

- ๒.๑ ส่งเสริมพัฒนาถ่ายทอดความรู้ การเพิ่มผลผลิตทางการเกษตร
- ๒.๒ ส่งเสริมสนับสนุนการจัดตั้งวิสาหกิจชุมชน การลงทุน และกลไกทางการตลาด ฯ
- ๒.๓ ขยายระบบบริหารจัดการแหล่งน้ำเพื่อการเกษตร

**๓) ยุทธศาสตร์ การพัฒนาสังคมสวัสดิการ และสาธารณสุข**

- ๓.๑ สนับสนุนการจัดสวัสดิการภาคประชาชน สังคมสงเคราะห์ และการแก้ไขปัญหาความยากจน
- ๓.๒ เพิ่มขีดความสามารถในการป้องกัน และบรรเทาสาธารณภัย
- ๓.๓ เสริมสร้างหลักประกันสุขภาพ การบริการรักษาพยาบาล การป้องกัน และระงับ

โรคติดต่อ

- ๓.๔ รณรงค์ ควบคุม การแพร่ระบาดของยาเสพติดโดยชุมชนมีส่วนร่วมในการเฝ้าระวัง
- ๓.๕ ส่งเสริมการกีฬา จัดหาสถานที่ออกกำลังกาย และพักผ่อน

ป้องกัน

**๔) ยุทธศาสตร์ การพัฒนาการศึกษา ภูมิปัญญาและวัฒนธรรม**

- ๔.๑ ส่งเสริมการศึกษา เครือข่ายการเรียนรู้ และภูมิปัญญาท้องถิ่น
- ๔.๒ ส่งเสริม ทำนุ บำรุง ศาสนา และสืบทอดประเพณีวัฒนธรรมท้องถิ่น

**๕) ยุทธศาสตร์ การพัฒนาทรัพยากรธรรมชาติสิ่งแวดล้อมและพลังงานทดแทน**

- ๕.๑ สร้างความสมดุลของพื้นที่ป่าและระบบนิเวศน์
- ๕.๒ สร้างเครือข่ายชุมชนในการบริหารจัดการ
- ๕.๓ ส่งเสริมสนับสนุนการปลูกพืชพลังงานทดแทน การใช้พลังงานทางเลือก

**๖) ยุทธศาสตร์ การพัฒนาโครงสร้างพื้นฐาน และสาธารณูปโภค**

- ๖.๑ ก่อสร้าง ปรับปรุง ซ่อมแซม เส้นทางคมนาคมให้ได้มาตรฐานใช้ได้ทุกฤดูกาล
- ๖.๒ ขยายเขตและพัฒนาแหล่งน้ำสำหรับการอุปโภค บริโภค
- ๖.๓ ขยายเขตไฟฟ้าสาธารณะ และระบบแสงสว่างริมทาง

-๖-

**จุดยืนทางยุทธศาสตร์ / ศักยภาพของพื้นที่**

สถานการณ์การพัฒนาขององค์การบริหารส่วนตำบลบ้านใหม่ที่ผ่านมา โดยการวิเคราะห์สภาพภูมิศาสตร์ของพื้นที่ พบว่าตำบลบ้านใหม่ เป็นพื้นที่ที่ราบลุ่มเหมาะแก่การทำเกษตร โดยประชาชนมีการทำเกษตรกันอย่างจริงจังเป็นรายได้หลักของประชาชนในพื้นที่ เช่น การปลูกพืช ผัก ปาล์ม ฯลฯ ประกอบกับในพื้นที่มีระบบชลประทานขนาดเล็กสามารถควบคุม ปริมาณน้ำได้ในระดับหนึ่ง ซึ่งในระยะที่ผ่านมาองค์การบริหารส่วนตำบลพยายามเน้นทางคมนาคม เพื่อขนส่งสินค้า ทางเกษตรอย่างต่อเนื่อง ในการทำการเกษตรของประชาชน โดยพบว่าเกษตรกรใช้สารเคมีเป็นจำนวนมากในการปลูกพืช ผัก ทำให้ดินเสื่อมคุณภาพ และขยะพิษของสารเคมีอื่น ๆ ทำให้มีต้นทุนการผลิตสูงเกิดภาวะการขาดทุนหรือกำไรลดลง ซึ่งเกษตรกรกู้เงินมาลงทุน ทำให้มีภาระหนี้สินเพิ่มขึ้น ที่สำคัญผู้บริโภคและตัวเกษตรกรเองจะได้รับสารเคมีและสารตกค้างในร่างกาย ทำให้ในแต่ละปีต้องเสียเงินในการรักษาพยาบาลมากกว่าที่ควรเป็น ในส่วนของราคาผลผลิตทางการเกษตรราคาไม่แน่นอนขึ้นอยู่กับสภาพะการตลาด การจำหน่ายผ่านคนกลาง และผลกระทบทางด้านจำนวนการผลิตมากขึ้นอยู่กับอีกปัจจัยหลายอย่าง เช่นการขาดแคลนน้ำในการทำเกษตร ซึ่งปัญหาดังกล่าวองค์การบริหารส่วนตำบลพยายามแก้ไขมาโดยตลอดแต่ก็เป็นเรื่องที่ยากเช่นเดียวกัน การผลิตสินค้าทางการเกษตรแบบอินทรีย์ชีวภาพถือว่าเป็น

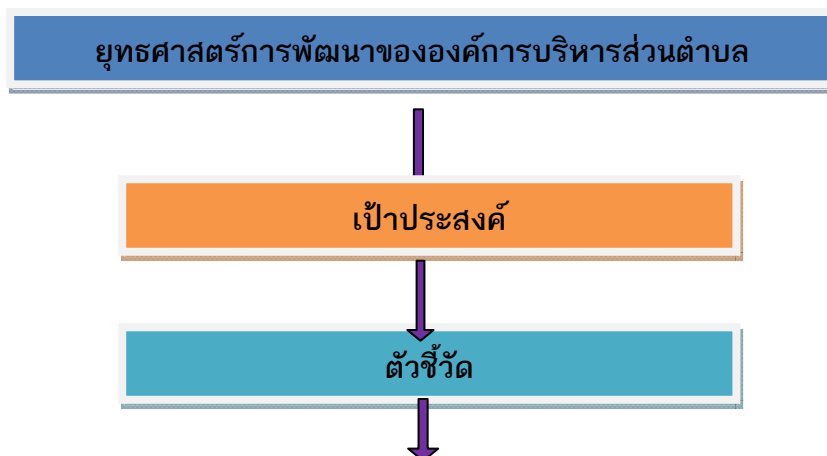
โอกาสที่ดีของเกษตรกร เพราะทุกภาคส่วนให้ความสำคัญ ตลอดจนตลาดทั้งในประเทศและต่างประเทศมีความต้องการผลผลิตที่ปราศจากสารเคมี ประกอบกับนโยบายของรัฐ และจังหวัดต่างให้ความสำคัญกับคุณภาพชีวิตของประชาชนในการบริโภคอาหารที่มีคุณภาพและปลอดภัย องค์การบริหารส่วนตำบลบ้านใหม่ ได้ส่งเสริมการผลิตแบบอินทรีย์ชีวภาพมาโดยตลอด แต่เนื่องจากการผลิตแบบอินทรีย์ชีวภาพได้ผลผลิตช้า และเกษตรกรยังไม่มีความรู้ความชำนาญในการดำเนินการ ทำให้เกษตรกรไม่ให้ความสำคัญเท่าที่ควร แต่มีจุดแข็งของการทำการเกษตรในพื้นที่คือ การประกอบอาชีพเกษตรกรสามารถทำได้หลายครั้งต่อปี และมีความหลากหลายของชนิดพืช ผัก ที่ตลาดต้องการ ส่วนสถานการณ์ทางสังคมก็ถือว่าเป็นจุดแข็งที่จะต้องช่วยกันสืบทอด ประชาชนมีการรักษาประเพณีวัฒนธรรมและมีการจัดกิจกรรมทางศาสนากันอย่างต่อเนื่อง การดำเนินชีวิตเป็นแบบเรียบง่ายเคารพผู้อาวุโส ซึ่งทางองค์การบริหารส่วนตำบลได้เข้าไปอนุรักษ์และจัดสรรงบประมาณเข้าไปดำเนินการเช่นเดียวกัน

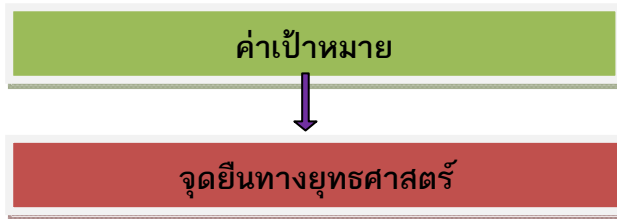
จากสภาพเหตุการณ์ดังกล่าว ตำบลบ้านใหม่ ร่วมกันกำหนดทิศทางการพัฒนาใหม่โดยจะใช้ชีวิตแบบพอเพียงโดยจะทำการเกษตรเป็นอาชีพหลักของตำบลเหมือนแต่ก่อนและใช้ภูมิปัญญาในท้องถิ่น เช่น การทำปุ๋ยหมักใช้เอง และยึดปรัชญาเศรษฐกิจพอเพียงในการพัฒนาตำบลด้วยเหตุผลที่ว่าสภาพพื้นที่ของตำบลบ้านใหม่ยังคงมีความอุดมสมบูรณ์ในน้ำมีปลา ในนามีข้าว การดำรงชีวิตแบบเรียบง่ายเคารพผู้อาวุโส มีกลุ่มอาชีพมากมาย จะพัฒนาคุณภาพผลผลิตทางการเกษตรให้มากขึ้น เป็นต้นแบบของตำบลและอำเภออื่นส่งเสริมการท่องเที่ยวเชิงเกษตรนิเวศน์ให้เป็นจุดขายของตำบลในอนาคต

ตำบลบ้านใหม่ จึงกำหนดอัตลักษณ์ของชุมชน คือ ตำบลเกษตรกรรม จะพัฒนาอาชีพแบบเกษตรอินทรีย์

-๗-

## ความเชื่อมโยงของยุทธศาสตร์ในภาพรวม





### การวิเคราะห์เพื่อพัฒนาท้องถิ่น

#### ๑ การวิเคราะห์กรอบการจัดทำยุทธศาสตร์ขององค์กรปกครองส่วนท้องถิ่น

(ใช้การวิเคราะห์ SWOT Analysis/Demand (Demand Analysis)/Global Demand

#### การพัฒนาองค์กรและประสานความร่วมมือภายใต้ระบบธรรมาภิบาล

จุดแข็ง (S)	จุดอ่อน (W)
๑. ผู้บริหารและสมาชิกสภาองค์การบริหารส่วนตำบลมาจากการเลือกตั้งโดยตรงทำให้เข้าใจปัญหาและความต้องการของประชาชน ๒. ผู้บริหารสามารถกำหนดนโยบายได้เองภายใต้กรอบของกฎหมาย ๓. เครือข่ายชุมชนผู้นำชุมชนสามารถเชื่อมโยงกับนักการเมืองได้เป็นอย่างดี ๔. มีแผนพัฒนาและข้อบัญญัติเป็นของตนเองซึ่ง	๑. ความต้องการและความคาดหวังของประชาชนมีสูงแต่องค์การบริหารส่วนตำบลดำเนินการได้น้อยเพราะข้อจำกัดด้านงบประมาณ ๒. สมาชิกสภาองค์การบริหารส่วนตำบลบางส่วนยังขาดความรู้ความเข้าใจในระเบียบและอำนาจหน้าที่ ๓. การประชาสัมพันธ์ข้อมูลข่าวสารยังไม่ทั่วถึง ๔. ผู้นำชุมชน ประชาคมขาดการพัฒนาศักยภาพใน

<p>เอื้อต่อการพัฒนา</p> <p>๕. มีการพัฒนาศักยภาพของบุคลากรอย่างต่อเนื่อง</p> <p>๖. สามารถกำหนดกรอบอัตรากำลังได้เองตามกรอบของงบประมาณ</p>	<p>การตรวจสอบการทำงานขององค์การบริหารส่วนตำบล</p> <p>๕. ความไม่พร้อมไม่เข้าใจในการรับภารกิจถ่ายโอนตามแผนกระจายอำนาจ</p>
<b>โอกาส (O)</b>	<b>อุปสรรค (T)</b>
<p>๑. มีการถ่ายโอนภารกิจงบประมาณเพิ่มมากขึ้นตามแผนกระจายอำนาจ</p> <p>๒. มีการประสานงานระหว่างนักการเมืองทุกระดับได้เป็นอย่างดี</p> <p>๓. ประชาชนมีความสนใจต่อการเมืองสูง โดยเฉพาะการเมืองท้องถิ่น</p> <p>๔. มีเครือข่ายชุมชนส่วนราชการเข้ามามีส่วนร่วมในการกำหนดแผนงานพัฒนาตำบล</p>	<p>๑. หลักเกณฑ์และหนังสือสั่งการไม่มีความชัดเจนทำให้มีความเสี่ยงในการนำไปปฏิบัติ</p> <p>๒. ข้อจำกัดทางกฎหมายและระเบียบต่างๆ</p> <p>๓. การเมืองระดับชาติมีความขัดแย้งทำให้เกิดการแบ่งแยกในสังคม</p>

ในการบริหารจัดการและประสานความร่วมมือขององค์การบริหารส่วนตำบลบ้านใหม่ จะเห็นได้ว่าผู้บริหารสามารถกำหนดนโยบาย กรอบอัตรากำลังได้เอง ทำให้การปฏิบัติงานมีความคล่องตัว ส่วนการทำงานร่วมกับชุมชนมีเครือข่ายเชื่อมโยงกันอย่างเป็นระบบ ทำให้การแก้ไขปัญหาตรงกับความต้องการของประชาชน แต่ในการบริหารงานประชาชนมีความคาดหวังสูงมาก แต่องค์การบริหารส่วนตำบลตอบสนองกับความต้องการได้น้อย เพราะข้อจำกัดด้านงบประมาณ จึงจำเป็นต้องประสานความร่วมมือกับหน่วยงานภายนอก เพื่อนำงบประมาณมาสู่องค์การบริหารส่วนตำบลให้มากที่สุด เพื่อบรรลุเป้าหมายในการพัฒนาต่อไป

#### การพัฒนาเศรษฐกิจการเกษตรและการลงทุน

<b>จุดแข็ง (S)</b>	<b>จุดอ่อน (W)</b>
<p>๑. สภาพพื้นที่เหมาะแก่การทำเกษตร มีการปลูกพืช - ผัก กันอย่างจริงจังและเป็นรายได้หลักของประชาชนในตำบล</p> <p>๒. มีกองทุน กลุ่มอาชีพ จำนวนมากกระจายอยู่ทุกหมู่บ้าน</p> <p>๓. มีศูนย์ถ่ายทอดเทคโนโลยีทางการเกษตร และบุคลากรที่มีความรู้เฉพาะด้าน</p>	<p>๑. ขาดเงินทุนหมุนเวียนในการประกอบอาชีพและภาวะหนี้สิน</p> <p>๒. การใช้สารเคมีปุ๋ยเคมี</p> <p>๓. ขาดการส่งเสริมด้านการพัฒนา การตลาด การกระจายผลผลิต</p> <p>๔. ประชาชนขาดวินัยทางการเงิน</p> <p>๕. ขาดแหล่งน้ำเพื่อการเกษตรเส้นทางลำเลียงผลผลิตและเครื่องมือในการประกอบอาชีพ</p>
<b>โอกาส (O)</b>	<b>อุปสรรค (T)</b>
<p>๑. มีการขึ้นทะเบียนเกษตรกรทำให้การ</p>	<p>๑. ต้นทุนการผลิตมีราคาสูงและมีแนวโน้มจะ</p>



<p>ช่วยเหลือมีความรวดเร็ว</p> <p>๒. หน่วยงานภายนอกให้การสนับสนุนความรู้ในการประกอบอาชีพ</p> <p>๓. เกษตรอินทรีย์เป็นทางเลือกใหม่สำหรับผู้บริโภค</p> <p>๔. นโยบายรัฐบาลลดความเหลื่อมล้ำของสังคม</p>	<p>สูงขึ้นเรื่อยๆ</p> <p>๒. ผลผลิตราคาตกต่ำไม่แน่นอน</p> <p>๓. ภัยธรรมชาติ ทำให้ผลผลิตได้รับความเสียหาย</p> <p>๔. เกษตรกรบางส่วนไม่มีที่ดินเป็นของตนเองในการประกอบอาชีพ</p>
---	---

การทำเกษตรในตำบลบ้านใหม่ ถือได้ว่าเป็นวิถีชีวิตของประชาชน เช่น พริกชี้ฟ้า ฝักทอง แตงกวา มะเขือ ฯลฯ เป็นการปลูกเพื่อจำหน่ายในแต่ละปีได้ผลผลิตจำนวนมากและเป็นรายได้หลักของครอบครัว ควรได้รับการพัฒนาและส่งเสริมโดยใช้หลักวิชาการให้เป็นแหล่งผลิตพืช ผัก ของอำเภอปากน้ำต่อไป

ส่วนต้นทุนในการผลิตที่มีราคาแพงส่งผลให้เกษตรกรประสบปัญหาทางการเงิน องค์กรบริหารส่วนตำบล จะรณรงค์ให้เกษตรกรลดต้นทุนการผลิต โดยใช้ปุ๋ยอินทรีย์ชีวภาพแทนการใช้ปุ๋ยเคมีต่อไป

#### การพัฒนาสังคม สวัสดิการ และสาธารณสุข

จุดแข็ง (S)	จุดอ่อน (W)
<p>๑. ผู้บริหารมีนโยบายจะพัฒนาตำบลสู่สังคมสวัสดิการ</p> <p>๒. มี อสม. เฝ้าระวังและคัดกรองโรคเบาหวานและความดันโลหิตสูงอย่างต่อเนื่อง</p> <p>๓. มีการดำเนินงานกองทุนหลักประกันสุขภาพในระดับตำบล</p> <p>๔. การดำเนินชีวิตแบบเรียบง่ายเคารพผู้สูงอายุ</p> <p>๕. ประชาชนมีการรวมตัวกันในการร่วมทำกิจกรรม</p> <p>๖. ประชาชนให้ความสำคัญในการดูแลสุขภาพ</p>	<p>๑. การแพร่ระบาดของยาเสพติดรูปแบบใหม่ยากแก่การป้องกัน</p> <p>๒. สุขภาพจิตของผู้สูงอายุ</p> <p>๓. ความปลอดภัยในชีวิตและทรัพย์สิน</p> <p>๔. สภาพบ้านเรือนไม่ถูกสุขลักษณะ</p> <p>๕. บริเวณบ้านเรือนยังไม่ถูกสุขลักษณะ</p> <p>๖. เจ้าหน้าที่สาธารณสุขไม่เพียงพอกับผู้ป่วย</p> <p>๗. การเจ็บป่วยของโรคเรื้อรังเบาหวาน ความดัน และการตรวจสุขภาพประจำปี</p> <p>๘. ประชาชนเป็นไข้หวัดตามฤดูกาล</p>

มากขึ้น	๙. การตั้งครรถ์ก่อนวัยอันควร
<b>โอกาส (O)</b>	<b>อุปสรรค (T)</b>
๑. นโยบายประชานิยมของรัฐบาลประชาชนมีสวัสดิการมากขึ้น ๒. นโยบายประกันสุขภาพประชาชนเข้าถึงการรักษาพยาบาลมากขึ้น ๓. นโยบายรัฐบาลในการปราบปรามและแก้ไขปัญหายาเสพติดอย่างต่อเนื่อง	๑. สภาพพื้นที่ มีน้ำท่วมขังในบางฤดูเป็นเวลานานเสี่ยงต่อการเกิดโรคระบาดและเกิดปัญหาสุขภาพ ๒. การแข่งขันทางสังคมเพื่อความอยู่รอดในการดำเนินชีวิต

สุขภาพอนามัยของประชาชนเป็นสิ่งสำคัญมาก ซึ่งทางองค์การบริหารส่วนตำบลบ้านใหม่ จะพัฒนาให้ประชาชนในเขตพื้นที่ปลอดจากโรคติดต่อและโรคไร้เชื้อ การพัฒนาศักยภาพของ อสม. อย่างต่อเนื่องในการดูแลสุขภาพประชาชนควบคู่ไปกับการจัดสวัสดิการทางสังคม เพื่อเป็นหลักประกันในการดำเนินชีวิต เพื่อนำตำบลบ้านใหม่ไปสู่สังคมสวัสดิการ

### การพัฒนาการศึกษาภูมิปัญญาและวัฒนธรรม

<b>จุดแข็ง (S)</b>	<b>จุดอ่อน (W)</b>
๑. การศึกษาในระดับที่สูงขึ้นทั้งในระบบและนอกระบบ ๒. มีศาสนสถานซึ่งมีความเก่าแก่และมีการจัดกิจกรรมอย่างต่อเนื่อง ๓. มีบุคลากรที่มีความรู้ในภูมิปัญญาท้องถิ่น	๑. โรงเรียนในเขตพื้นที่มีจำนวนเด็กลดลงอย่างต่อเนื่อง ๒. ศูนย์พัฒนาเด็กเล็กยังไม่มีความพร้อมในการพัฒนาเด็กระดับก่อนวัยเรียน ๓. ภูมิปัญญาท้องถิ่นขาดการสืบทอดอย่างเป็นระบบ ๔. ขาดแหล่งเรียนรู้ในชุมชนในการศึกษาเพิ่มเติม
<b>โอกาส (O)</b>	<b>อุปสรรค (T)</b>

<p>๑. ความร่วมมือระหว่างองค์การบริหารส่วนตำบล โรงเรียน ชุมชน เพื่อพัฒนาระบบการศึกษา</p> <p>๒. ผลិតภัณฑ์และกิจกรรมทางภูมิปัญญากำลังได้รับความนิยม</p>	<p>๑. การศึกษาไม่สามารถทำให้คนกลับมารับใช้ชุมชน ท้องถิ่นได้</p> <p>๒. คุณภาพการศึกษาระหว่างโรงเรียนในเมืองและชนบทมีความแตกต่างกัน</p> <p>๓. กระแสโลกาภิวัตน์ทำให้เยาวชนหลงลืมประเพณีวัฒนธรรมท้องถิ่น</p>
--	--

ในพื้นที่ตำบลบ้านใหม่ มีศาสนสถาน จำนวน ๕ แห่ง ซึ่งมีความเก่าแก่ประชาชนไปทำบุญกันทุกวันพระ ซึ่งเป็นจุดแข็งของตำบลในการพัฒนา ส่งเสริมประเพณีวัฒนธรรม ประกอบกับประชาชนในตำบลมีการสืบทอดประเพณี วัฒนธรรมของท้องถิ่นอย่างต่อเนื่อง แต่การเรียนรู้ แหล่งเรียนรู้ในชุมชนมีจำนวนน้อย องค์การบริหารส่วนตำบล จึงต้องพัฒนาการเรียนรู้ในชุมชนควบคู่ไปกับคุณธรรม จริยธรรม ภูมิปัญญาท้องถิ่นต่อไป

-๑๒-

### การพัฒนาทรัพยากรธรรมชาติ สิ่งแวดล้อม และพลังงานทดแทน

จุดแข็ง (S)	จุดอ่อน (W)
<p>๑. มีการปลูกพืชพลังงานทดแทนเพิ่มมากขึ้น</p> <p>๒. ทรัพยากรธรรมชาติยังมีความอุดมสมบูรณ์</p> <p>๓. องค์การบริหารส่วนตำบลร่วมกับชุมชนจัดกิจกรรมสิ่งแวดล้อมมาโดยตลอด</p>	<p>๑. ดินเสื่อมคุณภาพลงจากการใช้สารเคมี</p> <p>๒. ขาดจิตสำนึกในการรักษาทรัพยากรธรรมชาติ</p> <p>๓. วัชพืชตามถนนและคูคลอง</p> <p>๔. ขยะมูลฝอยมีปริมาณมากขึ้นขาดการกำจัดอย่างเป็นระบบ</p>
โอกาส (O)	อุปสรรค (T)
<p>๑. กรมพัฒนาที่ดิน กรมชลประทานให้การ</p>	<p>๑. ขาดการบูรณาการ การจัดการสิ่งแวดล้อม</p>

สนับสนุนในการพลิกฟื้นที่ดินและการกำจัดวัชพืช ๒. รัฐบาลให้ความสำคัญในการจัดการ ทรัพยากรธรรมชาติอย่างยั่งยืนและระบบการ กำจัดขยะมูลฝอย	ร่วมกันระหว่างส่วนราชการและองค์กรเอกชน ๒. ภัยธรรมชาติ ทำให้ทรัพยากรธรรมชาติ ได้รับความเสียหาย
--	---

ทรัพยากรธรรมชาติและสิ่งแวดล้อมในพื้นที่ตำบลบ้านใหม่ ในภาพรวมยังคงมีความอุดมสมบูรณ์ และยังมีองค์กรภายนอกให้การสนับสนุนในการอนุรักษ์ ถือเป็นโอกาสที่เอื้อต่อการพัฒนาเป็นอย่างมาก ซึ่งองค์การบริหารส่วนตำบลจะมีการบูรณาการร่วมกับหน่วยงานภายนอก และจัดตั้งเครือข่ายอนุรักษ์ตลอดจน สร้างจิตสำนึกให้กับประชาชน เยาวชน ในการอนุรักษ์ทรัพยากรต่อไป

-๑๓-

### การพัฒนาโครงสร้างพื้นฐานและสาธารณูปโภค

จุดแข็ง (S)	จุดอ่อน (W)
๑. มีถนนเดิมพร้อมปรับปรุงให้ได้มาตรฐานและ ใช้ได้ทุกฤดูกาล ๒. มีลำคลองขนาดใหญ่และมีน้ำตลอดทั้งปี ๓. มีการจัดทำโครงการขอรับงบประมาณการ พัฒนาโครงสร้างพื้นฐานอย่างต่อเนื่อง	๑. ระบบประปายังไม่ทั่วถึงทุกครัวเรือน ๒. งบประมาณในการพัฒนาโครงสร้างพื้นฐานไม่ เพียงพอ ๓. การก่อสร้างระบบโครงสร้างพื้นฐานที่เกิน ศักยภาพขององค์การบริหารส่วนตำบลมีน้อย ๔. ไฟฟ้าสาธารณะแสงสว่างริมทางไม่ทั่วถึง
โอกาส (O)	อุปสรรค (T)
๑. ความคาดหวังของประชาชนในการพัฒนา ระบบโครงสร้างพื้นฐาน	๑. ภัยธรรมชาติ (น้ำท่วม) ทำให้ถนนได้รับความ เสียหาย

<p>๒. มีประตุน้ำชลประทานบางไทรตั้งอยู่ในพื้นที่ตำบล</p> <p>๓. การประสานส่วนภูมิภาคขยายเขตการให้บริการเข้าสู่พื้นที่ตำบล</p> <p>๔. การถ่ายโอนงบประมาณจากหน่วยงานที่เกี่ยวข้องในการพัฒนาโครงสร้างพื้นฐาน</p>	<p>๒. ขาดแคลนน้ำเพื่อการอุปโภค บริโภคในช่วงภาวะฝนทิ้งช่วง</p>
--	---

ระบบโครงสร้างพื้นฐานและสาธารณูปโภคในตำบลบ้านใหม่ มีอยู่มากมายที่จะต้องพัฒนาต่อไป แต่ข้อจำกัดในเรื่องงบประมาณ ทำให้การพัฒนาไม่สามารถตอบสนองกับความต้องการของประชาชนได้ทันทั่วทั้งตำบล จะพัฒนาตามความจำเป็นเร่งด่วน และลำดับความสำคัญโดยการก่อสร้างถนนในการสัญจรให้ได้มาตรฐานและการขนส่งสินค้าทางการเกษตรใช้ได้ตลอดปี ส่วนการพัฒนาโครงการขนาดใหญ่ที่เกิณศักยภาพองค์การบริหารส่วนตำบลจะขอรับงบประมาณจากหน่วยงานที่เกี่ยวข้องต่อไป

๑) พัฒนาขุดลอก คูคลองและจัดสร้างแหล่งน้ำ สงวนและเก็บกักน้ำเพื่อการเกษตร เพื่อการอุปโภคและบริโภค รวมทั้งวางโครงการเพื่อแก้ไขปัญหาน้ำท่วมและน้ำแล้ง

๒) ส่งเสริมและพัฒนาระบบการศึกษา บุคลากรด้านการศึกษา ครู นักเรียน ให้เป็นผู้มีคุณภาพ มีทักษะและศักยภาพตามมาตรฐานสากล รองรับประชาคมอาเซียน

๓) พัฒนา ปรับปรุงพันธุ์พืชและเมล็ดพันธุ์พืชที่ดีมีคุณภาพ ส่งเสริมให้เกิดเกษตรอุตสาหกรรม ลดต้นทุน เพิ่มมูลค่าผลผลิตทางการเกษตร ปรับปรุงผลผลิตให้มีคุณภาพ ส่งเสริมสนับสนุนการถนอมและแปรรูปสินค้าทางการเกษตร ส่งเสริมให้มีการเลี้ยงสัตว์เศรษฐกิจ เพื่อการบริโภคเพื่อจำหน่ายและการอนุรักษ์ และเพิ่มช่องทางตลาด

-๑๔-

### การประเมินสถานการณ์สภาพแวดล้อมภายนอกที่เกี่ยวข้อง

#### โอกาส (Opportunity)

๑. นโยบายรัฐบาลเอื้อต่อการแก้ไขปัญหาความยากจนและการกระจายรายได้
๒. มีศักยภาพพื้นที่ทางการเกษตรเอื้ออำนวยแก่การประกอบอาชีพเกษตรกรรมตามหลักเศรษฐกิจพอเพียงและการเกษตรแบบชีวภาพซึ่งผู้บริโภคและตลาดมีความต้องการเป็นอย่างมาก
๓. ระบบเทคโนโลยีสารสนเทศมีความทันสมัยรวดเร็วลดระยะเวลาในการดำเนินชีวิตและการประกอบอาชีพ

#### อุปสรรค (Threat)

๑. ราคาผลผลิตทางการเกษตรไม่แน่นอน
๒. กระแสวัฒนธรรมและเทคโนโลยีสมัยใหม่ที่เข้ามามีผลต่อวิถีการดำเนินชีวิตของประชาชน
๓. สภาพภูมิอากาศและสภาพภูมิประเทศมีแนวโน้มที่จะแปรปรวนมากขึ้น
๔. การออกกฎหมาย/ระเบียบบังคับใช้ไม่เป็นไปตามหลักคุณธรรมทำให้ไม่ตรงกับความต้องการของผู้นำนโยบายไปปฏิบัติ

วิเคราะห์ปัจจัยภายใน ภายนอก (SWOT) ของบุคลากรในสังกัดองค์การบริหารส่วนตำบลบ้านใหม่

จุดแข็ง (S)	จุดอ่อน (W)
๑. มีภูมิลำเนาอยู่ในพื้นที่ อบต.และพื้นที่ใกล้เคียง ๒. มีอายุเฉลี่ย ๒๕-๔๕ ปี เป็นวัยทำงาน ๓. มีผู้หญิงมากกว่าผู้ชายทำให้การทำงานละเอียด รอบคอบไม่มีพฤติกรรมเสี่ยงต่อการทุจริต ๔. มีการพัฒนาศึกษาหาความรู้เพิ่มเติมอยู่เสมอ	๑. บุคลากรบางรายมีความรู้ไม่สอดคล้องกับภารกิจของ อบต. ๒. ภาระหนี้สิน
โอกาส (O)	อุปสรรค (T)
๑. มีความใกล้ชิดคุ้นเคยกับประชาชนทำให้เกิดความร่วมมือในการง่ายขึ้น ๒. มีความตั้งใจจริงในการพัฒนาอุทิศตนได้ตลอดเวลา	๑. เงินเดือน/ค่าจ้างไม่เพียงพอ ๒. ระดับความรู้ไม่เหมาะสมกับความยากของงาน

#### ๕. ภารกิจ อำนาจหน้าที่ขององค์การบริหารส่วนตำบล

การพัฒนาท้องถิ่นขององค์การบริหารส่วนตำบลบ้านใหม่นั้น เป็นการสร้างความเข้มแข็งของชุมชนในการร่วมคิดร่วมแก้ไขปัญหาร่วมสร้างร่วมจัดทำส่งเสริมความเข้มแข็งของชุมชน ในเขตพื้นที่ขององค์การบริหารส่วนตำบลบ้านใหม่ ให้มีส่วนร่วมในการพัฒนาท้องถิ่นทุกด้าน การพัฒนาองค์การบริหารส่วนตำบลจะสมบูรณ์ได้ จำเป็นต้องอาศัยความร่วมมือของชุมชน ในพื้นที่ให้เกิดความตระหนักร่วมกันแก้ไขปัญหาและความเข้าใจในแนวทางแก้ไขปัญหากันอย่างจริงจัง องค์การบริหารส่วนตำบลบ้านใหม่ ยังได้เน้นให้คนเป็นศูนย์กลางของการพัฒนาในทุกกลุ่มทุกวัยของประชากร นอกจากนี้ยังได้เน้นการส่งเสริมและการพัฒนาเยาวชนให้พร้อมที่จะเป็นบุคลากรที่มีคุณภาพ โดยยึดกรอบแนวทางในการจัดระเบียบการศึกษา ส่วนด้านพัฒนาอาชีพ นั้น จะเน้นการพัฒนาเศรษฐกิจชุมชนพึ่งตนเองในท้องถิ่น และเศรษฐกิจแบบพอเพียง

การวิเคราะห์ภารกิจ อำนาจหน้าที่ขององค์การบริหารส่วนตำบล ตามพระราชบัญญัติสภาตำบลและองค์การบริหารส่วนตำบล พ.ศ. ๒๕๓๗ และแก้ไขเพิ่มเติมฉบับที่ ๖ พ.ศ. ๒๕๕๒ และตามพระราชบัญญัติกำหนดแผนและขั้นตอนการกระจายอำนาจให้องค์กรปกครองส่วนท้องถิ่น พ.ศ. ๒๕๔๒ และกฎหมายอื่นที่เกี่ยวข้องกับกิจการขององค์การบริหารส่วนตำบล และการใช้เทคนิค SWOT เข้ามาช่วย ทั้งนี้ เพื่อให้ทราบว่าองค์การบริหารส่วนตำบล มีอำนาจหน้าที่ที่จะเข้าไปดำเนินการแก้ไขปัญหาในเขตพื้นที่ให้ตรงกับความต้องการของประชาชนอย่างไร โดยวิเคราะห์จุดแข็ง จุดอ่อน โอกาส และอุปสรรค ในการดำเนินการตามภารกิจขององค์การบริหารส่วน

ตำบล การกำหนดวิธีการดำเนินการตามภารกิจที่สอดคล้องกับแผนพัฒนาเศรษฐกิจและสังคมแห่งชาติ แผนพัฒนาจังหวัด แผนพัฒนาอำเภอ แผนพัฒนาตำบล นโยบายของรัฐบาล และนโยบายของผู้บริหารท้องถิ่น ทั้งนี้สามารถวิเคราะห์ภารกิจให้ตรงกับสภาพปัญหา โดยสามารถกำหนดแบ่งภารกิจได้เป็น ๗ ด้าน ซึ่งภารกิจดังกล่าวถูกกำหนดอยู่ใน พระราชบัญญัติสภาตำบลและองค์การบริหารส่วนตำบล พ.ศ. ๒๕๓๗ และแก้ไขเพิ่มเติมฉบับที่ ๖ พ.ศ. ๒๕๕๒ และตามพระราชบัญญัติกำหนดแผนและขั้นตอนการกระจายอำนาจให้แก่องค์กรปกครองส่วนท้องถิ่น พ.ศ. ๒๕๔๒ ดังนี้

#### **๕.๑ ด้านโครงสร้างพื้นฐาน มีภารกิจที่เกี่ยวข้อง ดังนี้**

- (๑) จัดให้มีและบำรุงรักษาทางน้ำและทางบก (มาตรา ๖๗(๑))
- (๒) ให้มีน้ำเพื่อการอุปโภค บริโภค และการเกษตร (มาตรา ๖๘(๑))
- (๓) ให้มีและบำรุงการไฟฟ้าหรือแสงสว่างโดยวิธีอื่น (มาตรา ๖๘(๒))
- (๔) ให้มีและบำรุงรักษาทางระบายน้ำ (มาตรา ๖๘(๓))
- (๕) การสาธารณสุข โภชนา และการก่อสร้างอื่นๆ (มาตรา ๑๖(๔))
- (๖) การสาธารณสุข (มาตรา ๑๖(๕))

-๑๖-

#### **๕.๒ ด้านส่งเสริมคุณภาพชีวิต มีภารกิจที่เกี่ยวข้อง ดังนี้**

- (๑) ส่งเสริมการพัฒนาสตรี เด็ก เยาวชน ผู้สูงอายุ และผู้พิการ (มาตรา ๖๗(๖))
- (๒) ป้องกันโรคและระงับโรคติดต่อ (มาตรา ๖๗(๓))
- (๓) ให้มีและบำรุงสถานที่ประชุม การกีฬา การพักผ่อนหย่อนใจและสวนสาธารณะ (มาตรา ๖๗(๔))
- (๔) การสังคมสงเคราะห์ และการพัฒนาคุณภาพชีวิต เด็ก สตรี คนชรา และผู้ด้อยโอกาส(มาตรา ๑๖(๑๐))
- (๕) การปรับปรุงแหล่งชุมชนแออัดและการจัดการเกี่ยวกับที่อยู่อาศัย (มาตรา ๑๖(๒))
- (๖) การส่งเสริมประชาธิปไตย ความเสมอภาค และสิทธิเสรีภาพของประชาชน (มาตรา ๑๖(๕))
- (๗) การสาธารณสุข การอนามัยครอบครัวและการรักษาพยาบาล (มาตรา ๑๖(๑๙))

#### **๕.๓ ด้านการจัดระเบียบชุมชน สังคม และการรักษาความสงบเรียบร้อย**

##### **มีภารกิจที่เกี่ยวข้อง ดังนี้**

- (๑) การป้องกันและบรรเทาสาธารณภัย (มาตรา ๖๗(๔))
- (๒) การคุ้มครองดูแลและรักษาทรัพย์สินอันเป็นสาธารณสมบัติของแผ่นดิน (มาตรา ๖๘(๘))
- (๓) การผังเมือง (มาตรา ๖๘(๑๓))
- (๔) การรักษาความสะอาดและความเป็นระเบียบเรียบร้อยของบ้านเมือง (มาตรา ๑๖(๑๗))
- (๕) การควบคุมอาคาร (มาตรา ๑๖(๒๘))

#### **๕.๔ ด้านการวางแผน การส่งเสริมการลงทุน พาณิชยกรรมและการท่องเที่ยว**

### มีภารกิจที่เกี่ยวข้อง ดังนี้

- (๑) ส่งเสริมให้มีอุตสาหกรรมในครอบครัว (มาตรา ๖๘ (๖))
- (๒) ให้มีและส่งเสริมกลุ่มเกษตรกร และกิจการสหกรณ์ (มาตรา ๖๘(๕))
- (๓) บำรุงและส่งเสริมการประกอบอาชีพของราษฎร (มาตรา ๖๘(๗))
- (๔) ให้มีตลาด (มาตรา ๖๘(๑๐))
- (๕) การท่องเที่ยว (มาตรา ๖๘(๑๒))
- (๖) กิจการเกี่ยวกับการพาณิชย์ (มาตรา ๖๘(๑๑))
- (๗) การส่งเสริม การฝึกและประกอบอาชีพ (มาตรา ๑๖(๖))
- (๘) การพาณิชย์กรรมและการส่งเสริมการลงทุน (มาตรา ๑๖(๗))

-๑๗-

### **๕.๕ ด้านการบริหารจัดการและการอนุรักษ์ทรัพยากรธรรมชาติและสิ่งแวดล้อม มีภารกิจที่เกี่ยวข้องดังนี้**

- (๑) คุ้มครอง ดูแล และบำรุงรักษาทรัพยากรธรรมชาติและสิ่งแวดล้อม (มาตรา (๖๗))
- (๒) รักษาความสะอาดของถนน ทางน้ำ ทางเดิน และที่สาธารณะ รวมทั้งกำจัดมูลฝอย และสิ่งปฏิกูล (มาตรา ๖๗(๒))
- (๓) การจัดการสิ่งแวดล้อมและมลพิษต่าง ๆ (มาตรา ๑๗(๑๒))

### **๕.๖ ด้านการศึกษา ศิลปวัฒนธรรม จารีตประเพณีและภูมิปัญญาท้องถิ่น มีภารกิจที่เกี่ยวข้อง ดังนี้**

- (๑) บำรุงรักษาศิลปะ จารีตประเพณี ภูมิปัญญาท้องถิ่นและวัฒนธรรมอันดีของท้องถิ่น (มาตรา ๖๗(๘))
- (๒) ส่งเสริมการศึกษา ศาสนา และวัฒนธรรม (มาตรา ๖๗(๕))
- (๓) การจัดการศึกษา (มาตรา ๑๖(๙))
- (๔) การส่งเสริมการกีฬา จารีตประเพณี และวัฒนธรรมอันดีงามของท้องถิ่น (มาตรา ๑๗(๑๘))

### **๕.๗ ด้านการบริหารจัดการและการสนับสนุนการปฏิบัติการกิจของส่วนราชการและองค์กรปกครองส่วนท้องถิ่น มีภารกิจที่เกี่ยวข้อง ดังนี้**

- (๑) การสนับสนุนองค์กรปกครองส่วนท้องถิ่นอื่นในการพัฒนาท้องถิ่น (มาตรา ๔๕(๓))
- (๒) ปฏิบัติหน้าที่อื่นตามที่ทางราชการมอบหมายโดยจัดสรรงบประมาณหรือบุคลากรให้ ตามความจำเป็นและสมควร (มาตรา ๖๗(๙))
- (๓) ส่งเสริมการมีส่วนร่วมของราษฎร ในการมีมาตรการป้องกัน (มาตรา ๑๖(๑๖))
- (๔) การประสานและให้ความร่วมมือในการปฏิบัติหน้าที่ขององค์กรปกครองส่วนท้องถิ่น (มาตรา ๑๗(๓))
- (๕) การสร้างและบำรุงรักษาทางบกและทางน้ำที่เชื่อมต่อระหว่างองค์กรปกครองส่วนท้องถิ่นอื่น (มาตรา ๑๗(๑๖))



ภารกิจทั้ง ๗ ด้าน ตามที่กฎหมายกำหนดให้อำนาจองค์การบริหารส่วนตำบล สามารถจะแก้ไขปัญหาขององค์การบริหารส่วนตำบลบ้านใหม่ได้เป็นอย่างดี มีประสิทธิภาพและประสิทธิผล โดยคำนึงถึงความต้องการของประชาชนในเขตพื้นที่ ประกอบการดำเนินการขององค์การบริหารส่วนตำบลจะต้องสอดคล้องกับแผนพัฒนาเศรษฐกิจและสังคมแห่งชาติ แผนพัฒนาจังหวัด แผนพัฒนาอำเภอ แผนพัฒนาตำบล นโยบายของรัฐบาล และนโยบายของผู้บริหารท้องถิ่น เป็นสำคัญ

-๑๘-

**หมายเหตุ :** มาตรา ๖๗, ๖๘ หมายถึง พ.ร.บ. สถาปนาและองค์การบริหารส่วนตำบล พ.ศ. ๒๕๓๗ มาตรา ๑๖,๑๗ และ ๔๕ หมายถึง พ.ร.บ. กำหนดแผนและขั้นตอนกระจายอำนาจให้แก่องค์กรปกครองส่วนท้องถิ่น พ.ศ. ๒๕๔๒

## ๖. ภารกิจหลัก และภารกิจรอง ที่องค์การบริหารส่วนตำบลจะดำเนินการ

### ภารกิจหลัก

๑. จัดให้มีและบำรุงรักษาทางน้ำและทางบก
๒. รักษาความสะอาดของถนน ทางน้ำ ทางเดิน และที่สาธารณะ รวมทั้งกำจัดมูลฝอยและสิ่งปฏิกูล
๓. ป้องกันโรคและระงับโรคติดต่อ
๔. ป้องกันและบรรเทาสาธารณภัย
๕. ส่งเสริมการศึกษา ศาสนา และวัฒนธรรม
๖. ส่งเสริมการพัฒนาสตรี เด็ก เยาวชน ผู้สูงอายุ และผู้พิการ
๗. คุ้มครอง ดูแล และบำรุงรักษาทรัพยากรธรรมชาติและสิ่งแวดล้อม
๘. บำรุงรักษาศิลปะ จารีตประเพณี ภูมิปัญญาท้องถิ่น และวัฒนธรรมอันดีของท้องถิ่น
๙. ปฏิบัติหน้าที่อื่นตามที่ทางราชการมอบหมายโดยจัดสรรงบประมาณหรือบุคลากรให้ตามความจำเป็นและสมควร

### ภารกิจรอง

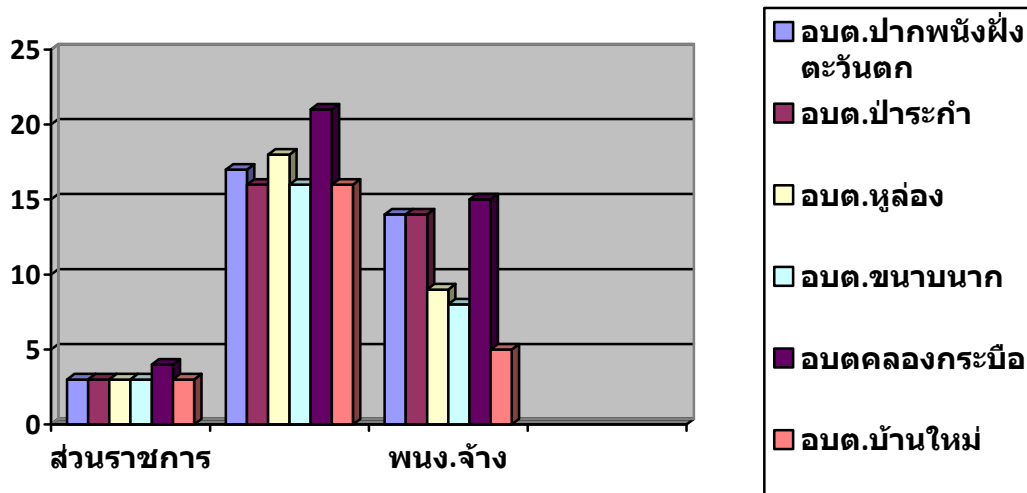
๑. ให้มีน้ำเพื่ออุปโภค บริโภค และการเกษตร
๒. ให้มีและบำรุงการไฟฟ้าและแสงสว่างโดยวิธีอื่น
๓. ให้มีและบำรุงรักษาทางระบายน้ำ
๔. ให้มีและบำรุงรักษาสถานที่ประชุม การกีฬา การพักผ่อนหย่อนใจและสวนสาธารณะ
๕. ให้มีและส่งเสริมกลุ่มเกษตรกรและกิจการสหกรณ์
๖. ส่งเสริมให้มีอุตสาหกรรมในครอบครัว
๗. บำรุงและส่งเสริมการประกอบอาชีพของราษฎร
๘. การคุ้มครองดูแลและรักษาทรัพย์สินอันเป็นสาธารณสมบัติของแผ่นดิน
๙. หาผลประโยชน์จากทรัพย์สินขององค์การบริหารส่วนตำบล
๑๐. ให้มีตลาด ท่าเทียบเรือ และท่าข้าม
๑๑. กิจการเกี่ยวกับการพาณิชย์
๑๒. การท่องเที่ยว
๑๓. การผังเมือง

**๗. สรุปปัญหาและแนวทางในการกำหนดโครงสร้างส่วนราชการและกรอบอัตรากำลัง**

องค์การบริหารส่วนตำบลบ้านใหม่ กำหนดโครงสร้างการแบ่งส่วนราชการออกเป็น ๓ ส่วน ได้แก่ สำนักงานปลัดองค์การบริหารส่วนตำบล กองคลัง และกองช่าง และมีอัตรากำลังทั้งสิ้น ๒๑ อัตรากำลัง เป็นพนักงานส่วนตำบล ๑๕ อัตรากำลัง ลูกจ้างประจำ ๑ อัตรากำลัง พนักงานจ้างตามภารกิจ ๓ อัตรากำลัง พนักงานจ้างทั่วไป ๒ อัตรากำลัง แต่เนื่องจากที่ผ่านมาถึงแม้้องค์การบริหารส่วนตำบล บ้านใหม่มีภารกิจและปริมาณงานที่เพิ่มขึ้นจำนวนมาก มีการใช้บุคลากรที่มีความชำนาญหรือเชี่ยวชาญเฉพาะด้านในการปฏิบัติภารกิจให้สำเร็จ ลุล่วงได้อย่างมีประสิทธิภาพและประสิทธิผล แต่ เพื่อมิให้ค่าใช้จ่ายด้านบุคคลขององค์การบริหารส่วนตำบล เกินร้อยละ ๔๐ และเป็นการปฏิบัติให้เป็นไปตามระเบียบของทางราชการ จึงมีความจำเป็นต้องยุบเลิก ตำแหน่งบางตำแหน่งลงเพื่อความเหมาะสมในการบริหารงาน

ตารางเปรียบเทียบอัตรากำลังขององค์การบริหารส่วนตำบลบ้านใหม่ กับองค์กรปกครองส่วนท้องถิ่นในกลุ่ม ขนาดเดียวกัน

ลำดับที่	อปท.	กำหนดส่วนราชการ	งบประมาณรายจ่ายประจำปี ๒๕๖๐	พนักงานส่วนตำบล (คน)	พนักงานจ้าง (คน)
๑	อบต.ปากพ่อง	๓	๒๙,๔๐๐,๐๐๐	๑๗	๑๔
๒	อบต.ป่าระกำ	๓	๔๒,๒๗๗,๒๐๐	๑๖	๑๔
๓	อบต.หูล่อง	๓	๒๗,๓๗๖,๐๐๐	๑๘	๙
๔	อบต.ขนานนาก	๓	๓๑,๔๕๑,๑๘๐	๒๐	๑๒
๕	อบต.คลองกระบือ	๔	๔๓,๙๒๐,๐๐๐	๒๑	๑๕
๖	อบต. บ้านใหม่	๓	๒๘,๐๐๐,๐๐๐	๑๖	๕



## ๘. โครงสร้างการกำหนดส่วนราชการ

### ๘.๑ โครงสร้างส่วนราชการ

องค์การบริหารส่วนตำบลบ้านใหม่ ได้กำหนดภารกิจหลักและภารกิจรองที่จะดำเนินการ โดยกำหนดตำแหน่งของพนักงานส่วนตำบล พนักงานจ้าง ให้ตรงกับภารกิจดังกล่าวตามโครงสร้างการ กำหนด ส่วนราชการ ดังนี้

โครงสร้างตามแผนอัตรากำลังปัจจุบัน	โครงสร้างตามแผนอัตรากำลังใหม่	หมายเหตุ
<p><b>๑. สำนักงานปลัด อบต.</b></p> <p>๑.๑ งานบริหารทั่วไป</p> <p>๑.๒ งานนโยบายและแผน</p> <p>๑.๓ งานสวัสดิการและพัฒนาชุมชน</p> <p><b>๒. กองคลัง</b></p> <p>๒.๑ งานการเงินและบัญชี</p> <p>๒.๒ งานพัฒนาและจัดเก็บรายได้</p> <p>๒.๓ งานทะเบียนทรัพย์สินและพัสดุ</p> <p>๒.๔ งานควบคุมงบประมาณ</p> <p><b>๓. กองช่าง</b></p> <p>๓.๑ งานก่อสร้าง</p> <p>๓.๒ งานประสานสาธารณูปโภค</p> <p>๓.๓ งานออกแบบและควบคุมอาคาร</p>	<p><b>๑. สำนักงานปลัด อบต.</b></p> <p>๑.๑ งานบริหารทั่วไป</p> <p>๑.๒ งานนโยบายและแผน</p> <p>๑.๓ งานสวัสดิการและพัฒนาชุมชน</p> <p><b>๒. กองคลัง</b></p> <p>๒.๑ งานการเงินและบัญชี</p> <p>๒.๒ งานพัฒนาและจัดเก็บรายได้</p> <p>๒.๓ งานทะเบียนทรัพย์สินและพัสดุ</p> <p>๒.๔ งานควบคุมงบประมาณ</p> <p><b>๓. กองช่าง</b></p> <p>๓.๑ งานก่อสร้าง</p> <p>๓.๒ งานประสานสาธารณูปโภค</p> <p>๓.๓ งานออกแบบและควบคุมอาคาร</p>	

-๒๑-

### ๘.๒ การวิเคราะห์การกำหนดตำแหน่ง

อัตรากำลังเดิมรวมทั้งสิ้น ๒๑ ตำแหน่ง เป็นพนักงานส่วนตำบล ๑๕ ตำแหน่ง ลูกจ้างประจำ ๑ ตำแหน่ง พนักงานจ้าง ๕ ตำแหน่ง ดังนี้

ที่	ตำแหน่ง	ประเภท	จำนวน อัตรา	เงินเดือน /ค่าจ้าง	เงินประจำ ตำแหน่ง
๑.	ปลัดองค์การบริหารส่วนตำบล (นักบริหารงานท้องถิ่น)	กลาง	๑	๓๕,๗๖๐	๗,๐๐๐
๒.	รองปลัดองค์การบริหารส่วนตำบล (นักบริหารงานท้องถิ่น.)	ต้น	๑	๒๖,๙๘๐	๓,๕๐๐
	<b>สำนักงานปลัด อบต.</b>				
๓.	หัวหน้าสำนักปลัดฯ (นักบริหารงานทั่วไป)	อำนวยการ ท้องถิ่นระดับต้น	๑	๒๔,๙๗๐	๓,๕๐๐
๔.	นักวิเคราะห์นโยบายและแผน	ปก.	๑	๑๙,๘๐๐	
๕.	นักทรัพยากรบุคคล	ชก.	๑	๒๕,๔๗๐	
๖.	นักจัดการงานทั่วไป	ชก.	๑	๒๐,๓๒๐	
๗.	นักพัฒนาชุมชน	ชก.	๑	๒๖,๔๖๐	
๘.	เจ้าพนักงานธุรการ	ปง./ชง.	๑	-	
๙.	เจ้าพนักงานป้องกันและบรรเทาสาธารณภัย	ปง.	๑	๑๖,๓๔๐	
๑๐.	ผู้ช่วยนักพัฒนาชุมชน	ภารกิจ	๑	๑๘,๔๕๐	
๑๑.	ผู้ช่วยเจ้าพนักงานธุรการ	ภารกิจ	๑	๑๔,๖๘๐	
๑๒.	คนงาน	ทั่วไป	๑	๙,๐๐๐	
๑๓.	ผู้ดูแลเด็ก (ทั่วไป)	ทั่วไป	๑	๙,๐๐๐	
	<b>กองคลัง</b>				
๑๔.	ผู้อำนวยการกองคลัง (นักบริหารงานการคลัง)	อำนวยการ ท้องถิ่นระดับต้น	๑	๒๙,๑๑๐	๓,๕๐๐
๑๕.	นักวิชาการเงินและบัญชี	ชก.	๑	๒๕,๙๗๐	
๑๖.	นักวิชาการจัดเก็บรายได้	ชก.	๑	๒๐,๓๒๐	
๑๗.	เจ้าพนักงานพัสดุ	ชง.	๑	๑๙,๕๘๐	
๑๘.	นักวิชาการคลัง	ลูกจ้างประจำ	๑	๑๗,๘๘๐	
	<b>กองช่าง</b>				
๑๙.	ผู้อำนวยการกองช่าง (นักบริหารงานช่าง)	อำนวยการ ท้องถิ่นระดับต้น	๑	๒๘,๕๖๐	๓,๕๐๐
๒๐.	นายช่างโยธา	ชง.	๑	๒๐,๗๘๐	
๒๑.	ผู้ช่วยเจ้าหน้าที่ธุรการ	ภารกิจ	๑	๑๑,๕๔๐	
	<b>รวมทั้งสิ้น</b>		<b>๒๑</b>		

และได้วิเคราะห์กำหนดตำแหน่งตามภารกิจที่ได้ดำเนินการเสร็จเรียบร้อยแล้ว โดยมีภารกิจและปริมาณงานต่าง ๆ ที่เพิ่มขึ้น ซึ่งปัจจุบันนี้ อบต.บ้านใหม่ มีภารกิจและปริมาณงานที่เพิ่มจากเดิมไม่มากนัก ซึ่งสามารถใช้ตำแหน่งอื่นปฏิบัติงานทดแทนกัน และปัจจุบันองค์การบริหารส่วนตำบลบ้านใหม่มีบุคลากรปฏิบัติงานในแต่ละงานเพียงพอแล้ว และตำแหน่งบางตำแหน่งสามารถปฏิบัติงานทดแทนกันได้ และเพื่อมิให้ค่าใช้จ่ายด้านการบริหารงานบุคคลเกินกว่าร้อยละ ๔๐ ของงบประมาณรายจ่ายประจำปี จากเหตุผลดังกล่าวข้างต้น สามารถนำผลการวิเคราะห์ตำแหน่งมากรอกข้อมูลลงในกรอบอัตราค่าจ้าง ๓ ปี ดังนี้



ผู้อำนวยการกองช่าง (นักบริหารงานช่าง ระดับต้น)	๑	๑	๑	๑	-	-	-	
นายช่างโยธา (ปง./ชง.)	๑	๑	๑	๑	-	-	-	
พนักงานจ้างตามภารกิจ ผู้ช่วยเจ้าหน้าที่ธุรการ	๑	๑	๑	๑	-	-	-	
รวม	๒๑	๒๑	๒๑	๒๑	-	-	-	

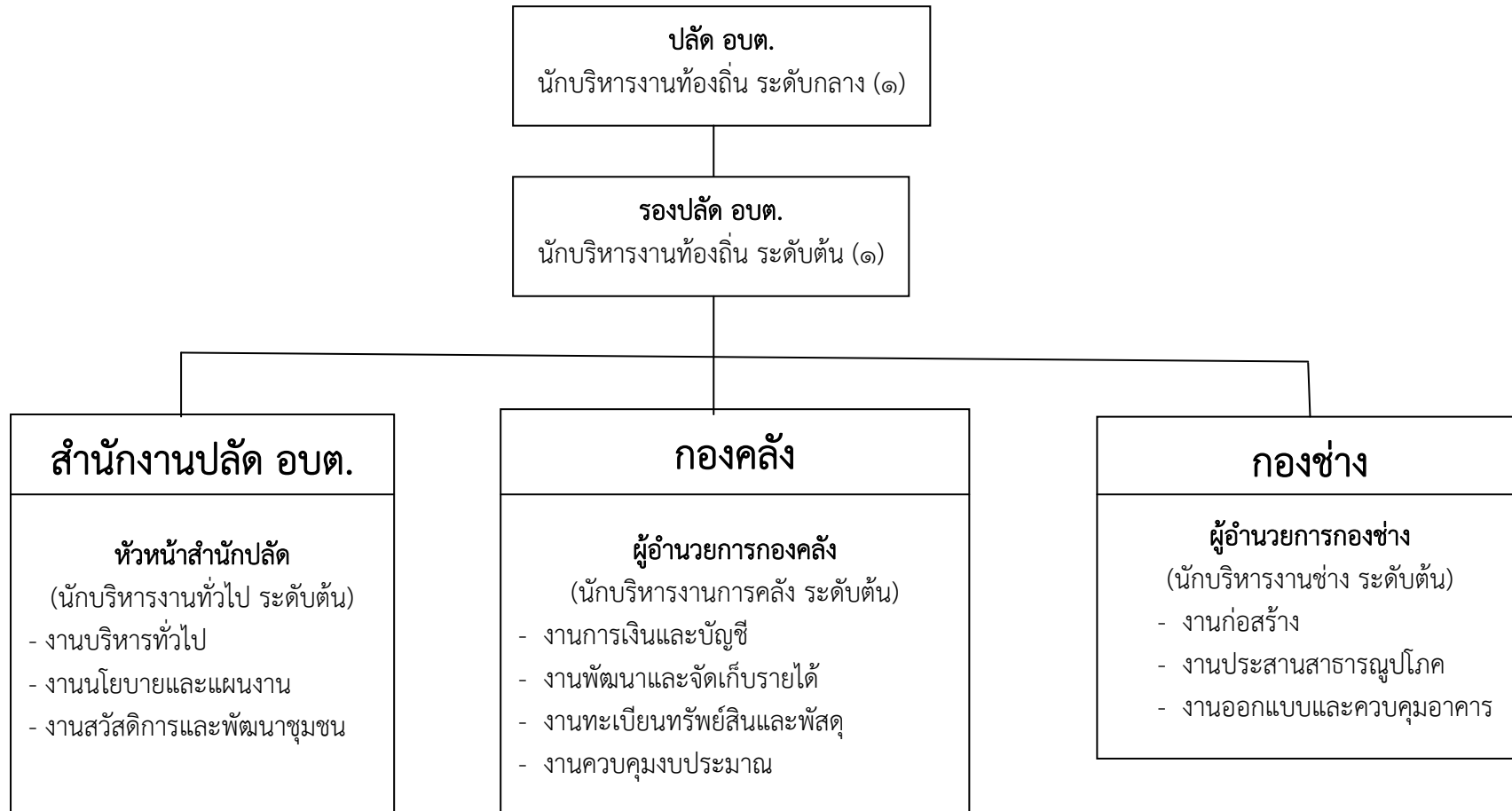
#### ๙. ภาระค่าใช้จ่ายเกี่ยวกับเงินเดือนและประโยชน์ตอบแทนอื่น

องค์การบริหารส่วนตำบลบ้านใหม่ สามารถนำผลวิเคราะห์การกำหนดอัตรากำลังพนักงานส่วนตำบล พนักงานจ้าง มาคำนวณภาระค่าใช้จ่ายด้านการบริหารงานบุคคล เพื่อประมาณการค่าใช้จ่ายที่องค์การบริหารส่วนตำบล จะต้องจ่ายด้านการบริหารงานบุคคล สำหรับนำไปจัดทำข้อบัญญัติงบประมาณรายจ่ายประจำปี และเพื่อประโยชน์ในการควบคุมการใช้จ่ายด้านการบริหารงานบุคคลไม่เกินร้อยละ ๔๐ ของงบประมาณรายจ่ายประจำปี ตามที่กฎหมายกำหนด ดังนี้

๙. ภาระค่าใช้จ่ายเกี่ยวกับเงินเดือนและประโยชน์ตอบแทนอื่น

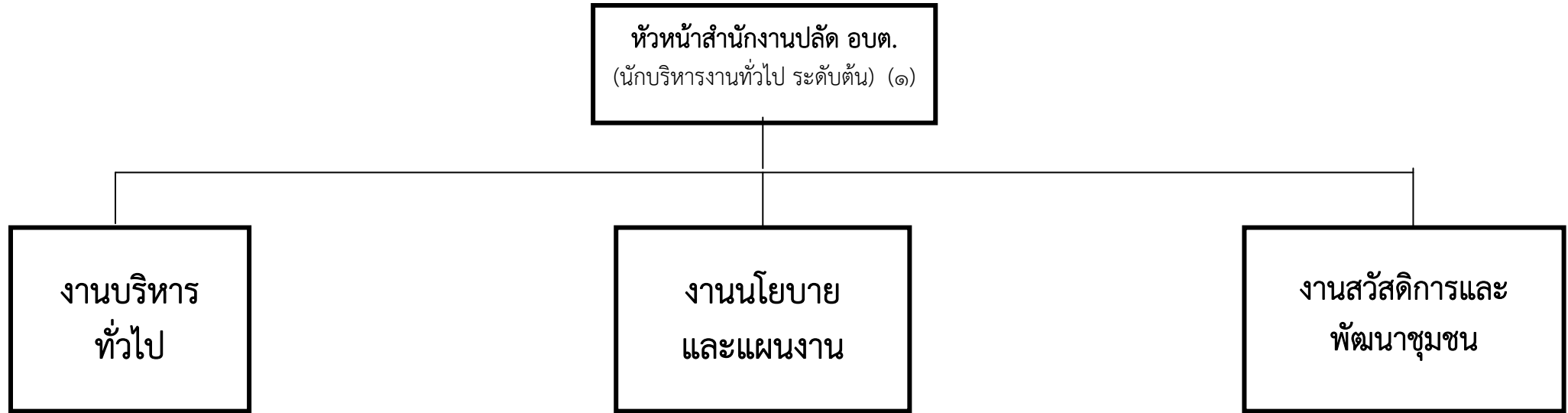
๑๐. แผนภูมิโครงสร้างการแบ่งส่วนราชการตามแผนอัตรากำลัง ๓ ปี

(ตามระบบจำแนกตำแหน่งในระบบแห่ง)  
กรอบโครงสร้างส่วนราชการ อบต.





โครงสร้างของสำนักงานปลัด อบต.



- นักทรัพยากรบุคคล (ปก./ชก.) (๑)
- นักจัดการงานทั่วไป (ปก./ชก.) (๑)
- เจ้าพนักงานธุรการ (ปง./ชง.) (๑) (ว่าง)
- เจ้าพนักงานป้องกันและบรรเทาสาธารณภัย (ปง./ชง.) (๑)
- ผู้ช่วยเจ้าพนักงานธุรการ (๑)
- ผู้ดูแลเด็ก (๑)
- คนงาน (๑)

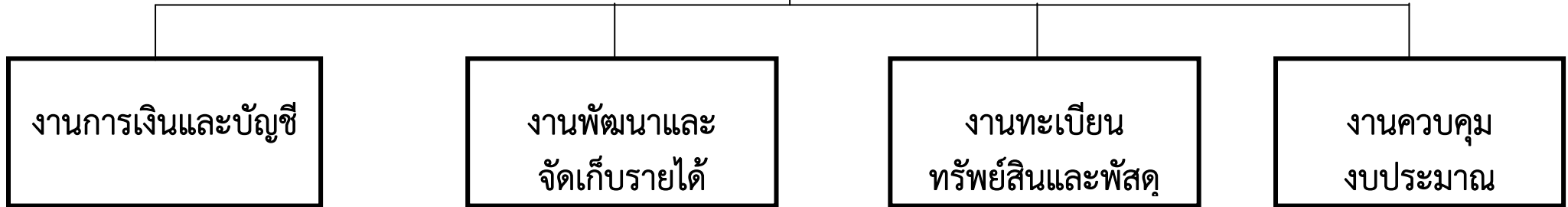
- นักวิเคราะห์นโยบายและแผน (ปก./ชก.) (๑)

- นักพัฒนาชุมชน (ปก./ชก.) (๑)
- ผู้ช่วยนักพัฒนาชุมชน (๑)

ระดับ	อำนาจการท้องถิ่น			วิชาการ				ทั่วไป			ลูกจ้างประจำ	พนักงานจ้าง		รวม
	ต้น	กลาง	สูง	ปก.	ชก.	ชก.พิเศษ	ชช.	ปง.	ชง.	อาวุโส		ภารกิจ	ทั่วไป	
จำนวน	๑	-	-	๑	๓	-	-	๒	-	-	-	๒	๒	๑๑

โครงสร้างกองคลัง

ผู้อำนวยการกองคลัง  
(นักบริหารงานการคลัง ระดับต้น) (๑)



- นักวิชาการเงินและบัญชี (ปก./ชก.) (๑)

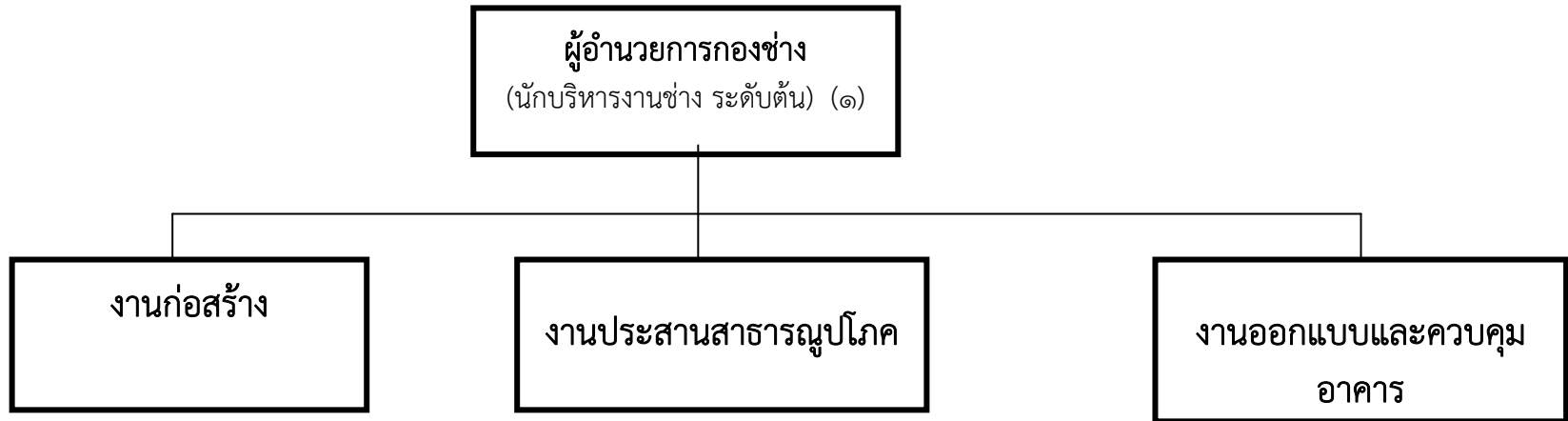
- นักวิชาการจัดเก็บรายได้ (ปก./ชก.) (๑)

- เจ้าพนักงานพัสดุ (พง./ชง.) (๑)

- นักวิชาการคลัง (ลูกจ้างประจำ) (๑)

ระดับ	อำนวยการท้องถิ่น			วิชาการ				ทั่วไป			ลูกจ้างประจำ	พนักงานจ้าง		รวม
	ต้น	กลาง	สูง	ปก.	ชก.	ชก.พิเศษ	ชช.	พง.	ชง.	อาวุโส		ภารกิจ	ทั่วไป	
จำนวน	๑	-	-	-	๒	-	-	-	๑	-	๑	-	-	๕

### โครงสร้างกองช่าง



- นายช่างโยธา (ปง./ชง.) (๑)
- ผู้ช่วยเจ้าหน้าที่ธุรการ (๑)

ระดับ	อำนวยการท้องถิ่น			วิชาการ				ทั่วไป			ลูกจ้างประจำ	พนักงานจ้าง		รวม
	ต้น	กลาง	สูง	ปก.	ชก.	ชก.พิเศษ	ชช.	ปง.	ชง.	อาวุโส		ภารกิจ	ทั่วไป	
จำนวน	๑	-	-	-	-	-	-	-	๑	-	-	๑	-	๓



๑๒. แนวทางในการพัฒนาพนักงานส่วนตำบล และพนักงานจ้างขององค์การบริหารส่วนตำบล

พนักงานส่วนตำบล พนักงานจ้าง องค์การบริหารส่วนตำบลบ้านใหม่ จะพึงปฏิบัติหน้าที่ด้วยความซื่อสัตย์ สุจริตอย่างเต็มกำลังความสามารถ ด้วยความรอบคอบ รวดเร็ว ขยันหมั่นเพียร โดยคำนึงถึงประโยชน์ของราชการและให้บริการองค์กรประชาชนอย่างเสมอภาค

องค์การบริหารส่วนตำบลบ้านใหม่ จะกำหนดแนวทางพัฒนาพนักงานส่วนตำบล พนักงานจ้าง โดยการจัดทำแผนแม่บทการพัฒนาพนักงานส่วนตำบล พนักงานจ้าง เพื่อเพิ่มพูนความรู้ ทักษะ ทักษะคนดี มีคุณธรรมและจริยธรรม อันจะทำให้การปฏิบัติหน้าที่ของพนักงานส่วนตำบล พนักงานจ้างเป็นไปอย่างมีประสิทธิภาพ โดยให้พนักงานส่วนตำบล พนักงานจ้างทุกคน ได้มีโอกาสที่จะได้รับการพัฒนาภายในช่วงระยะเวลาตามแผนอัตรากำหนด ๓ ปี ทั้งนี้ วิธีการพัฒนา อาจใช้วิธีการใดวิธีการหนึ่ง หรือหลายวิธีก็ได้ เช่น การปฐมนิเทศ การฝึกอบรม การศึกษาหรือดูงาน การประชุมเชิงปฏิบัติการ ฯลฯ ประกอบในการพัฒนาพนักงานส่วนตำบล เพื่อให้งานเป็นไปอย่างมีประสิทธิภาพและประสิทธิผล บังเกิดผลดีต่อประชาชนและท้องถิ่นโดยให้พนักงานส่วนตำบลทุกคนทุกตำแหน่งได้มีโอกาสที่จะได้รับการพัฒนาภายในช่วงระยะเวลาตามแผนอัตรากำหนด ๓ ปี โดยมีแนวทางการพัฒนาดังนี้

แนวทาง	วิธีการ	กลุ่มเป้าหมาย	ระยะเวลา
การปฐมนิเทศ	ฝึกอบรม	ผู้ปฏิบัติงานใหม่ทุกคน	ภายใน ๖ เดือนนับจากเริ่มงาน
การพัฒนาความรู้และทักษะในการปฏิบัติงาน	การฝึกอบรม/ศึกษาดูงาน/ การประชุมเชิงปฏิบัติการ	พนักงานทุกคน/ทุกตำแหน่ง	ไม่ต่ำกว่าปีละ ๑ ครั้ง
การพัฒนาความรู้ความสามารถเชิงการบริหาร	การฝึกอบรม/ศึกษาดูงาน/ การประชุมเชิงปฏิบัติการ	พนักงานระดับหัวหน้างานขึ้นไป	ไม่ต่ำกว่าปีละ ๑ ครั้ง

๑๓. ประกาศคุณธรรม จริยธรรมของพนักงานส่วนตำบล และพนักงานจ้างขององค์การบริหารส่วน

ข้าราชการ พนักงานและลูกจ้างขององค์กรปกครองส่วนท้องถิ่น มีหน้าที่ดำเนินการให้เป็นไปตามกฎหมายเพื่อรักษาประโยชน์ส่วนรวมและเทษชาติ อำนวยความสะดวกและให้บริการแก่ประชาชนตามหลักธรรมาภิบาล โดยจะต้องยึดมั่นในค่านิยมหลักของมาตรฐานจริยธรรม ดังนี้

- ๑) การยึดมั่นในคุณธรรมและจริยธรรม
- ๒) การมีจิตสำนึกที่ดี ซื่อสัตย์ สุจริต และรับผิดชอบ
- ๓) การยึดถือประโยชน์ของประเทศไทยเหนือกว่าประโยชน์ส่วนตน และไม่มีผลประโยชน์ทับ

ซ้อน

- ๔) การยืนหยัดทำในสิ่งที่ถูกต้อง เป็นธรรม และถูกกฎหมาย
- ๕) การให้บริการแก่ประชาชนด้วยความรวดเร็ว มีอัธยาศัย และไม่เลือกปฏิบัติ
- ๖) การให้ข้อมูลข่าวสารแก่ประชาชนอย่างครบถ้วน ถูกต้อง และไม่บิดเบือนข้อเท็จจริง
- ๗) การมุ่งผลสัมฤทธิ์ของงาน รักษามาตรฐาน มีคุณภาพโปร่งใส และตรวจสอบได้
- ๘) การยึดมั่นในระบอบประชาธิปไตยอันมีพระมหากษัตริย์ทรงเป็นประมุข
- ๙) การยึดมั่นในหลักจรรยาวิชาชีพขององค์กร

ทั้งนี้ การฝ่าฝืนหรือไม่ปฏิบัติตามมาตรฐานทางจริยธรรม ให้ถือว่าเป็นการกระทำผิดทางวินัย

.....